



**АНТИТЕРРОРИСТИЧЕСКАЯ КОМИССИЯ  
В МУНИЦИПАЛЬНОМ ОБРАЗОВАНИИ КРЫМСКИЙ РАЙОН**

# **ПРИЗНАКИ НАЛИЧИЯ ВЗРЫВНЫХ УСТРОЙСТВ**

*брошенные  
бесхозные вещи*



*антенна*



*провода*



*свежевыкопанная  
земля*



*посторонний  
шум*

## **Способы действия террористов**

- взрывы в общественных местах
- захват заложников
- похищения людей
- диверсии
- поджоги

### **Места закладки**

- бесхозные гаражи, контейнеры, находящиеся в жилых массивах
- здания, сооружения, участки дорог в местах массового пребывания людей
- общественный транспорт, автомобили

## **Правила поведения при обнаружении опасных предметов:**

- не трогайте бесхозные вещи и неизвестные предметы
- предупредите о возможной угрозе окружающих
- отойдите на безопасное расстояние
- срочно сообщите в правоохранительные органы

### **при эвакуации из зданий и транспорта:**

- сохраняйте спокойствие, не паникуйте
- соблюдайте очередность
- внимательно слушайте указания лиц, проводящих эвакуацию, строго следуйте их рекомендациям
- помогайте детям, людям преклонного возраста
- не разговаривайте громко



# ТЕРРОРИЗМ

## ОБЩИЕ РЕКОМЕНДАЦИИ

- обращайте внимание на подозрительных людей, предметы, на любые подозрительные мелочи. Сообщайте обо всем подозрительном сотрудникам правоохранительных органов;
- никогда не принимайте от незнакомцев пакеты и сумки, не оставляйте свой багаж без присмотра;
- будьте особо бдительными и остерегайтесь людей, одетых не по сезону. Если вы видите летом человека, одетого в плащ или толстую куртку – будьте особенно осторожны – под такой одеждой террористы чаще всего прячут бомбы. Лучше всего держаться от него подальше и обратить на него внимание сотрудников правоохранительных органов;
- остерегайтесь людей с большими сумками, баулами и чемоданами, особенно, если они находятся в непривычном месте (например, с баулом в кинотеатре или на празднике). Несмотря на то, что этот человек, скорее всего, окажется туристом или торговцем, все же лишняя осторожность не повредит;
- старайтесь удалиться на максимальное расстояние от тех, кто ведет себя неадекватно, нервозно, испуганно, оглядываясь, проверяя что-то в одежде или в багаже;
- если вы не можете удалиться от подозрительного человека, следите за мимикой его лица. Специалисты сообщают, что шахид, готовящийся к теракту обычно выглядит чрезвычайно сосредоточено, губы плотно сжаты, либо медленно двигаются, как будто читая молитву;
- ни в коем случае не поднимайте забытые вещи: сумки, мобильные, кошельки;
- ни в коем случае не принимайте от незнакомых лиц никаких подарков, не берите вещей с просьбой передать другому человеку;
- старайтесь не поддаваться панике, что бы ни произошло.



**АНТИТЕРРОРИСТИЧЕСКАЯ КОМИССИЯ  
муниципального образования Крымский район  
(АТК МО)**

К.Либкнехта ул., д.35, г. Крымск, Краснодарский край, 353380  
Тел.: (86131) 2-17-53, факс (86131) 2-17-53, 2-12-65

---

**ОБЯЗАННОСТИ ДОЛЖНОСТНЫХ ЛИЦ ОБЪЕКТА  
ТЕРРОРИСТИЧЕСКОЙ УСТРЕМЛЁННОСТИ:**

**ПРИ ВОЗНИКНОВЕНИИ УГРОЗЫ ТЕРРОРИСТИЧЕСКОГО АКТА**

**Необходимо:**

- Срочно проверить готовность средств оповещения.
- Проинформировать администрацию объекта о возникновении чрезвычайной ситуации.
- Уточнить план эвакуации работников объекта и посетителей на случай чрезвычайной ситуации.
- Проверить места парковки автомобилей (нет ли чужих, подозрительных, бесхозных).
- Удалить контейнеры для мусора от зданий и сооружений.
- Организовать дополнительную охрану объекта.

**ПРИ СОВЕРШЕНИИ ТЕРРОРИСТИЧЕСКОГО АКТА**

**Необходимо:**

- Проинформировать дежурные службы администрации, территориальных органов МВД, ФСБ, МЧС.
- Принять меры по спасению пострадавших, оказанию первой медпомощи.
- Не допускать посторонних к месту чрезвычайной ситуации.
- Организовать встречу работников милиции, ФСБ, пожарной охраны, скорой помощи, спасательных подразделений МЧС.

**Инструкция по обеспечению безопасной обстановки в  
МБУ «Дом культуры Варениковского с/п» согласно  
Приказа министерства культуры Краснодарского края  
№ 192 от 24.11.2015 г.**

- Не допускать нахождение на территории учреждения в ночное время (после 20.00), посторонних лиц, предметов, грузов, обращать особое внимание на оставленные без присмотра предметы (кейсы, коробки, свертки), содержимое урн в помещениях учреждений, так и на прилегающей территории.
- усилить пропускной режим при входе на территорию и в служебные помещения учреждения.
- Проверять исправность пожарной сигнализации, а также техническую укрепленность учреждения (состояние дверей, замков, чердачных и подвальных помещений).
- Исключить допуск посторонних лиц к ключам от кабинетов учреждения.
- Не открывать двери в подвалы и на чердаки неизвестным людям.
- Интересоваться разгрузкой мешков, ящиков, коробок, переносимых в учреждение.
- При заступлении на смену ночных сторожей с 19.00 до 20.00 (пост свой не покидать). Осмотр состояния кабинетов проверять после закрытия входных дверей учреждения.
- О ситуациях, требующих оперативного реагирования и принятых по ним первичных мерах, незамедлительно информировать директора учреждения, оперативного дежурного управления ЧС и ГЗ по Крымскому району тел: 2-13-72, милиция 02, или оперативного дежурного Главного управления МЧС России по Краснодарскому краю тел: 268-11-12, дежурного Оперативного штаба в Краснодарском крае тел: 214-42-20, 262-27-46.

# ПАМЯТКА ПО АНТИТЕРРОРУ

## ПРИ ОБНАРУЖЕНИИ ВЗРЫВООПАСНОГО ПРЕДМЕТА

Если вы обнаружили самодельное взрывное устройство, гранату снаряд, и т. п.:

- не подходите близко не позволяйте другим людям прикасаться к предмету;
- немедленно сообщите о находке в милицию;
- не трогайте не вскрывайте и не перемещайте находку;
- запомните все подробности связанные с моментом обнаружения предмета;
- дождитесь прибытия оперативных служб.

Взрывное устройство установленное в местах скопления людей, в общественном транспорте или жилом доме может быть замаскировано под обычный предмет – сумку, портфель, сверток и т. д.

Признаками взрывного устройства могут быть:

- натянутая проволока, шнур и т. д.;
- провода или изоляционная лента неизвестного назначения;
- бесхозный предмет обнаруженный в машине, в подъезде, у дверей квартиры, в общественном транспорте, в местах скопления людей.

**Будьте бдительны и осторожны**



**АНТИТЕРРОРИСТИЧЕСКАЯ КОМИССИЯ  
муниципального образования Крымский район  
(АТК МО)**

К.Либкнехта ул., д.35, г. Крымск, Краснодарский край, 353380  
Тел.: (86131) 2-17-53, факс (86131) 2-17-53, 2-12-65

---

**ПРИ ОБНАРУЖЕНИИ ВЗРЫВНОГО УСТРОЙСТВА**

- Немедленно сообщите об обнаруженном подозрительном предмете оперативному дежурному ЧС и ГЗ (тел. 2-13-72), в дежурные службы органов внутренних дел, ФСБ
- Не подходите к обнаруженному предмету, не трогайте его руками и не подпускайте к нему других
- Исключите использование средств радиосвязи, мобильных телефонов, других радиосредств, способных вызвать срабатывание радиовзрывателя
- Дождитесь прибытия представителей правоохранительных органов
- Укажите им место нахождения подозрительного предмета

**ВНИМАНИЕ!!!**

**ОБЕЗВРЕЖИВАНИЕ ВЗРЫВООПАСНОГО ПРЕДМЕТА  
НА МЕСТЕ ЕГО ОБНАРУЖЕНИЯ ПРОИЗВОДИТСЯ  
ТОЛЬКО СПЕЦИАЛИСТАМИ МВД, ФСБ, МЧС**



# КРАСНОДАРСКИЙ КРАЙ ТЕРРИТОРИЯ БЕЗОПАСНОСТИ

## БУДЬТЕ ОСТОРОЖНЫ! ОСТЕРЕГАЙТЕСЬ!

→ Людей, одетых не по сезону. Под одеждой террористы обычно прячут взрывные устройства.

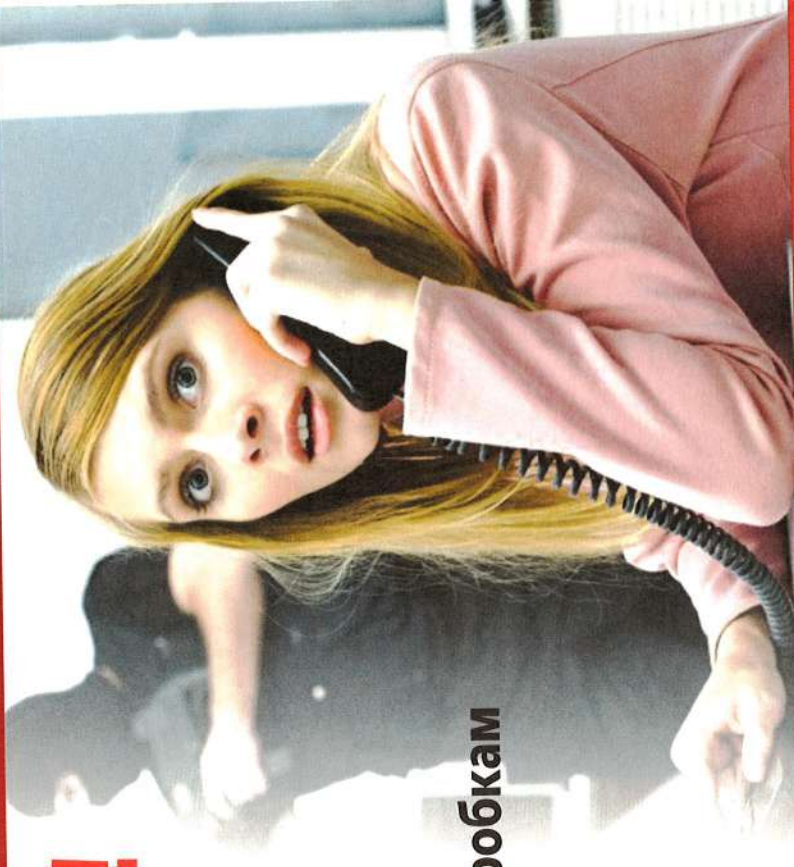
→ Людей с большой сумками, мешками, чемоданами, коробкам в непривычных местах с большим количеством людей (парки, театры, праздники).

→ Остерегайтесь тех, кто ведет себя нервно, испуганно, постоянно проверяет свою одежду, багаж.

### Помните!

Если нет возможности удалиться от подозрительных лиц – следите за их мимикой.

(лица, подготавливающие теракт, выглядят сосредоточенно, слегка шевелятся губы, будто читают молитву)



ПРИ ВСТРЕЧЕ ПОДОЗРИТЕЛЬНЫХ ЛИЦ, ПРИ ОБНАРУЖЕНИИ ПОДОЗРИТЕЛЬНЫХ ПРЕДМЕТОВ НЕМЕДЛЕННО СООБЩИТЕ В ЕДИНУЮ СЛУЖБУ СПАСЕНИЯ И ПОЛИЦИЮ

# 112 или 02